

Assemblée générale

► Du 16 Septembre 2022

Bienvenue à tous(tes)





Assemblée Générale de la 1ère Compagnie d'arc du Dauphiné Grenoble

- 1. Désignation du président de séance, des vérificateurs aux comptes et des scrutateurs
- 2. Rapport moral et d'activité saison 2022 **vote (1)**
- 3. Rapport financier 2021-2022 **vote (1)** du quitus au trésorier
- 4. Bilan sportif saison 2022 (Individuel et par équipes)
- 5. Bilan à mi-mandat sur le projet du club : 2021 – 2024
- 6. Point sur l'avancement du Championnat de France 2023
- 7. Plan de formation 2022-2023 (formateur – planning)
- 8. Propositions d'activités et événements 2022-2023 (Nouveautés)
- 9. Budget prévisionnel 2022-2023 : **vote (1)**
- 10. Questions reçues par courrier ou mail et lors de l'assemblée
(1) majorité des voix des membres présents et représentés



1. Désignation du président de séance, vérificateurs et scrutateurs

- ▶ Président de séance

Nom/Prénom : Laurent Boissady

- ▶ Vérificateurs aux comptes

Nom/Prénom :

Nom/Prénom :

- ▶ Scrutateur

Nom/Prénom :



2. Rapport moral et d'activité saison 2021/2022

- ▶ Le millésime 2022 fut encore exceptionnel, il nous a permis d'atteindre et même de dépasser la barre des 200 licenciés. Pour information, peu de club ont ce niveau d'adhérents en France et nous l'avons fait avec 205 licenciés et 208 adhésions. Bravo à tous (archers(ères), bénévoles, encadrants, arbitres, membres du comité de direction) pour votre implication, votre résilience et enfin d'avoir permis à chacun(e) de pouvoir s'épanouir au sein de la première compagnie.
- ▶ La situation sanitaire nous a obligé lors du début de saison dernière à maintenir encore beaucoup de vigilance face au COVID. Nous avons su nous y adapter et je remercie l'ensemble des adhérents pour leur compréhension et leur civisme à l'égard de cette situation.
- ▶ La première compagnie se restructure et fait évoluer son organisation pour la rentrée 2022/2023. Un grand merci à Antoine qui a accompli et piloté beaucoup d'actions sur cette saison 2022 pour lui donner une meilleure organisation pour cette rentrée. Le comité directeur a validé son nouveau rôle au sein de la première compagnie, puisqu'il prend la responsabilité du poste de secrétaire général. Enki va prendre en charge la Commission sportive et vous a concocter un planning de rencontre et d'animation pour toute la saison. Matthieu pour son support dans la rédaction des sondages. Corentin rejoint Thierry dans la commission matériel. Je laisserai Antoine vous présenter tout à l'heure les évolutions que nous souhaitons mettre en place pour l'avenir en terme de structuration et de commissions. Louise nous a rejoint également après une brève absence et pilote le projet du « **Championnat de France** ». C'est un projet majeur de cette mandature, il donnera à la compagnie une image de club d'envergure capable de gérer de grand événement auprès de la fédération Française. Un grand merci à tout ceux qui se sont inscrit dans le projet de pilotage du championnat de France qui pour rappel se déroulera du 10 au 12 Mars prochain à ALPEXPO. Mais bienvenue à tous ceux qui souhaite également nous aider.
- ▶ Le comité directeur s'enrichie de nouveaux membres (Louise, Antoine, Enki, Matthieu, Corentin) et je les en remercie au nom du club, merci à Arnaud qui a souhaité se retirer, mais je sais restera un bénévole actif.



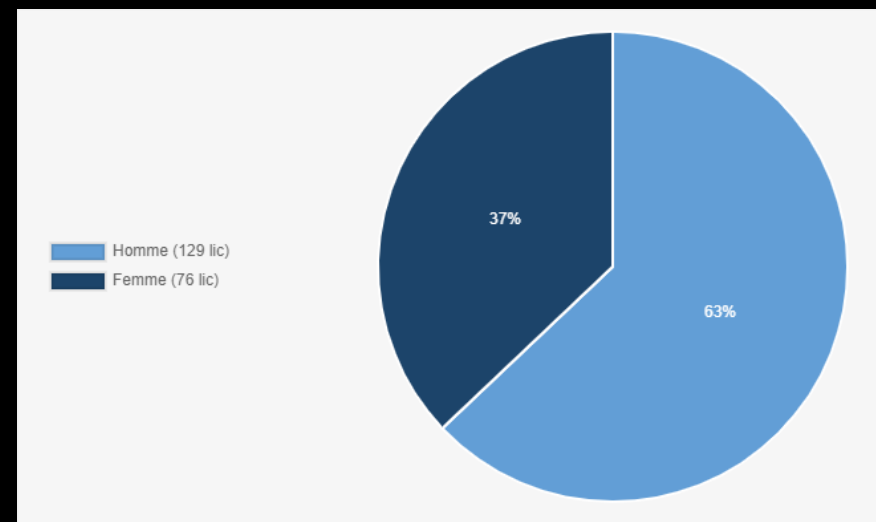
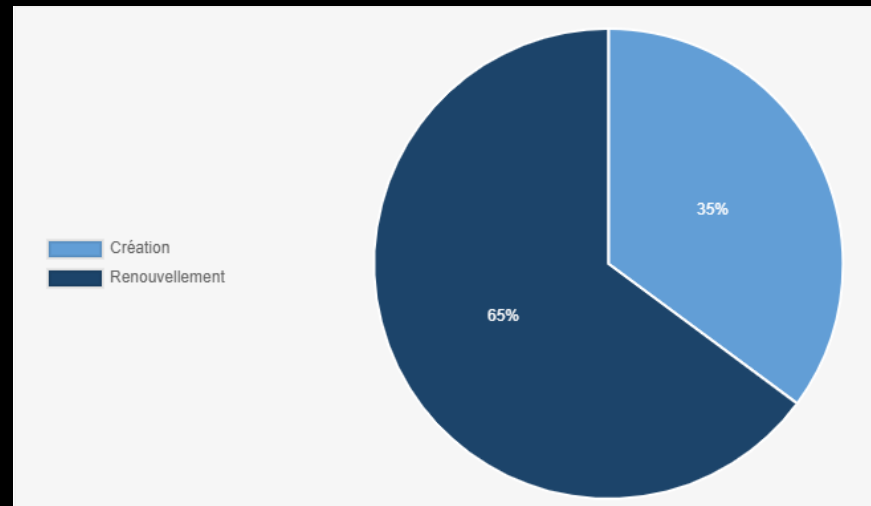
2. Rapport moral et d'activité saison 2021/2022

- ▶ Je tiens à féliciter nos deux nouveaux Entraîneurs fédéraux, Antoine et Corentin pour la réussite de leur diplôme. Une bonne continuité à Hervé dans la validation de sa formation d'arbitre après avoir obtenu cette saison la partie générale. Et un bon courage à Anna qui va se lancer dès la rentrée également dans cette formation d'Arbitre. Si d'autres personnes parmi vous souhaitent devenir entraîneur ou arbitre, je les invite à nous contacter, nous les mettrons en relation pour qu'ils puissent se lancer dans leur formation.
- ▶ Je vais poursuivre avec un remerciement pour l'équipe du SUAPS de l'Université qui nous a également permis de gérer en autonomie la gestion du terrain extérieur longues distances, d'avoir renouveler la ciblerie du pas de tir à coté de la salle pour le plus grand confort de tous.
- ▶ Avant de conclure, Je tenais à remercier toutes les archères et les archers qui ont représenté la première compagnie à travers toutes les compétitions locales, départementales, régionales et nationales en individuel et en équipe. Un grand merci à Sylvain pour sa disponibilité, son temps passé et le soutien qu'il a apporté aux équipes dans leur préparation. Nul doute que 2023 sera encore un meilleur cru et que pour ce soixantième anniversaire de la compagnie le nom de Grenoble retentira sur beaucoup de podium.
- ▶ Nous remercions également toutes les institutions pour leurs aides pendant la crise sanitaire, la Fédération, l'ANS, le Comité Régional et Départemental de tir à l'arc, la fondation du sport, la ville de Grenoble pour leur aide et soutien.



Rapport moral et d'activité saison 2021/2022

- ▶ Récapitulatif de nos effectifs : 205 licenciés soit +7% et 3 extérieurs
- ▶ 65% de Renouvellements (en hausse de 4pts) et 35% de nouvelles adhésions (en hausse de 3pts) soit 72 nouveaux adhérents
- ▶ 68% d'Adultes (en hausse de 10pts) et 32% de Jeunes (en baisse de 10pts)
- ▶ 37% d'effectif Féminin (en hausse de 6pts cette saison)





Rapport moral et d'activité saison 2021/2022

Répartition géographique

mise à jour le

31/08/2022

Zone	Localité	Adultes			Jeunes <= juniors			15 25 ANS	TOTAL en Nombre	Répartition en % Grenoblois	Cumul Métro Licenciés
		Femme	Homme	sous-total	Femme	Homme	sous-total		Adhérents		
GRENOBLE		28	36	64	12	26	36	102	50%		
	<i>sous-total</i>	28	36	64	12	26	36	102			
Métro		22	41	63	9	13	22	85		87 %	
	<i>sous-total</i>	50	72	122	19	37	56	178			
Hors Agglo		1	11	17	3	2	5	17			
	<i>sous-total</i>	1	11	17	3	2	5	17		13%	
LICENCIES	TOTAL	52	88	140	24	41	65	205		100 %	
Adhérents extérieurs		3		3				3			
								208			

Plan de Formation 2022

	Total	Dont ETAG	Cours Alex
Jeunes en Formation	63	18	
Adultes en Formation	104		12
	167		



Rapport moral et d'activité saison 2021/2022

Evolution des conditions d'inscription pour la saison 2023

Tarif Inscription 2022-2023 (Loisir et compétition)

Inscription année	Tarif	Réduction *	Description	Encadrement	A régler
Poussins (à partir de 8 ans)	230 €		Licence, adhésion au projet du club, accès aux installations	1H00 Hebdo	
Jeunes (de Benjamins à Juniors)	272 €		Licence, adhésion au projet du club, accès aux installations	1H30 Hebdo	
Jeunes ETAG (École de Compétiteur de Benjamins à Cadet)	362 €		Licence, adhésion au projet du club, accès aux installations	2 x 2H + 3H Hebdo	
Adultes avec encadrement	292 €		Licence, adhésion au projet du club, accès aux installations	1H30 Hebdo	
Adultes Performance (Comprant la P.P.)	332 €		Licence, adhésion au projet du club, accès aux installations	2 x 2H Hebdo	
Adultes Tir Libre	190 €		Licence, adhésion au projet du club, accès aux installations	Plage libre	
Adultes sans pratique	120 €		Licence, adhésion au projet du club	Sans	
Licencié dans un autre club	120 €		Adhésion au projet du club, accès aux installations	Plage libre	
Préparation Physique	30 €		Séance encadrée, adapté à la pratique	1H Semaine A/B	
*Réduction Famille/Handicape/Étudiant (-20 €) ----- Encadrement : Voir Planning					
Achat T-Shirt		Tarif	Description	A régler	
T-Shirt Jeune		32 €	Taille ==> 8 ans, 10 ans, 12 ans, 14 ans		
T-Shirt Adulte		34 €	Taille ==> XS, S, SM, M, SL, L, XL, XXL, XXXL		
Matériel	Tarif	Description		A régler	
Carquois	8 €	DROITIER - GAUCHER	OUI ou NON		
Palette	8 €		Taille : S, M, L		
Protège-bras	6 €		SIMPLE ou DOUBLE		
8 flèches	40 €		Spine : 700, 800, 900, 1000, 1100, 1300, 1500, 1800		
Dragonne	2 €		Taille : S, M, XL		
Valeur du KIT Standard 64 €				Total	

- Augmentation de la part club en prévision du championnat de France
- Réajustement des frais de fonctionnement (Salle et terrain) et du coût des cours encadrés par Sylvain, plus nombreux en 2022
- Augmentation des accessoires pour le Kit



Action SOUTIENS TON CLUB - PROPOSITION

- ▶ Nous avons mis en place cet appel à don lors de la crise sanitaire.
- ▶ J'aimerais profiter de l'organisation du championnat de France pour créer un nouvel évènement en faveur du championnat
- ▶ (<https://www.soutienstonclub.fr/>)

Pourquoi le faire :

- ▶ Soutenir le club pour arriver à l'équilibre du budget du championnat par le biais de vos dons.

Comment le faire :

- ▶ Si vous versez jusqu'à 3 fois le montant de votre adhésion 2023, vous récupérez les 2/3 en réduction d'impôt au titre de l'année 2022. A ce titre, pour vous récompensez vous obtenez une réduction de 10% sur votre adhésion 2024.

Objectif : Entre 3000 et 10 000€

Déductibilité des impôts : Cerfa

- ▶ Si vous êtes un « Particulier » pour un minimum de 30€ de don.
- ▶ Vous pouvez déduire 66% de votre don dans la limite de 20% de votre revenu imposable.



Rapport moral et d'activité saison 2021/2022

► Vote !!



Rapport financier 2021-2022

Soldes des comptes au 30 Juin 2022

Banque Crédit Agricole		+ 6 19€41
Banque Rhône-Alpes	Compte courant	+5 359€49
	Livret A	+29 677€60
Caisse espèces		+1 656€54
		Total 37 313€



Bilan financier en liquidité 2021-22

Année passée en caisse

➤ 38019€

Immobilisé

➤ 30187 €

Reste à débiter

➤ **1478.21 €**

Cette année en caisse

➤ 37313.04€

Immobilisé (non dévolarisé)

➤ 36883€

Reste à débiter

➤ 6642.4€ - 260€ = **6382.4€**

Perte d'argent $(37313.04 - 6382.4) - (38019.33 - 1478.21) =$ **5611.08€**



Compte de résultats 2021-22

- Sortie
66 062€
- Achat matériel (invest)
6 696€
- Entrée
68 802€
- Bénéfices (E-S): **+ 2 740€**
- En retirant les investissements :
- 3 956€



Ce qu'il faut retenir 2021-22

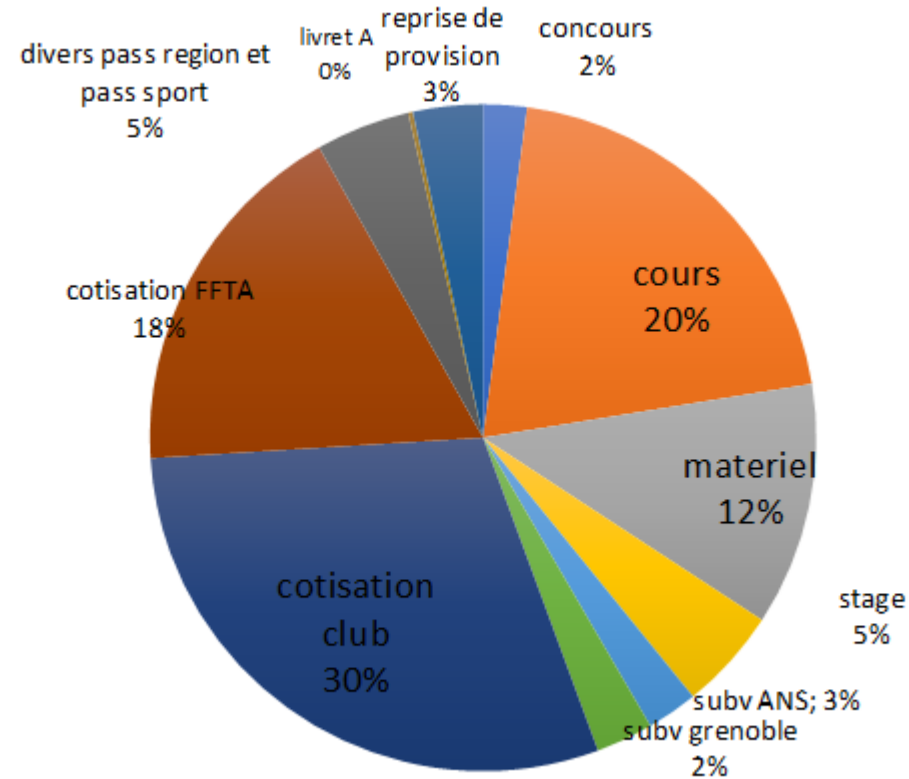
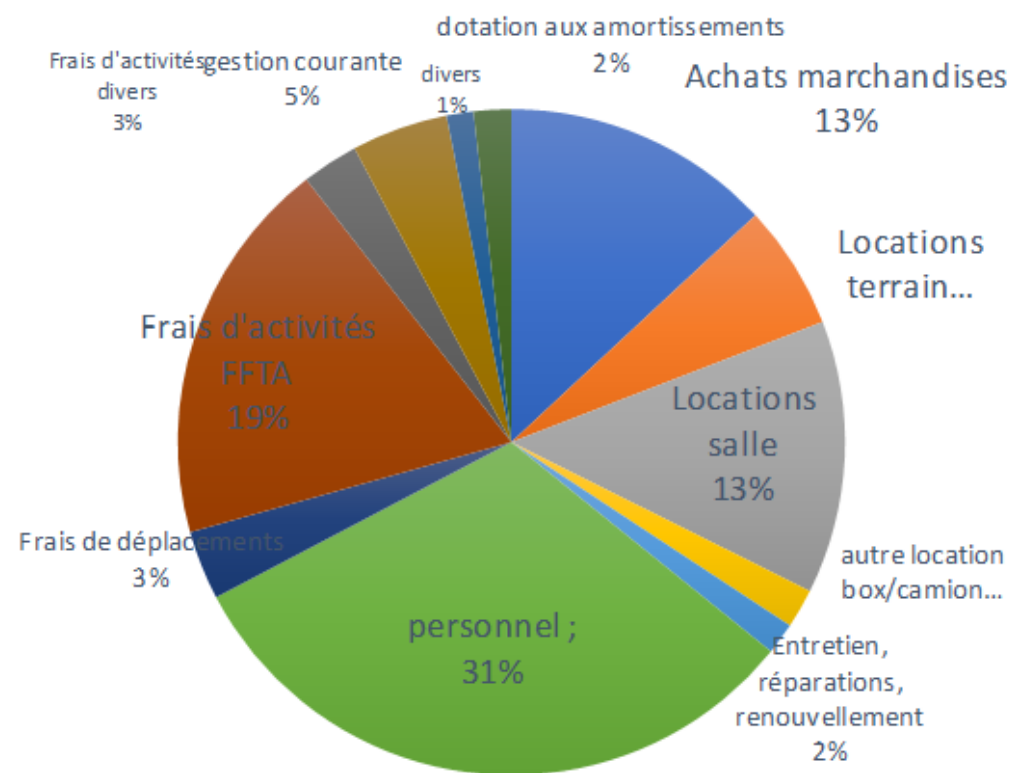
Des frais en plus:

- Location terrain extérieur longues distances (très utilisé Covid oblige) 4004€
- Un déficit sur l'achat matériel suite à pénurie covid 1066€
- Achat des arcs à poulie avec subvention (2434€-1600€)
- Des cours payants plus important que prévu (prestation de Sylvain Renard jeudi)

Les bons cotés:

- Plus d'adhérents malgré le COVID
- Peu de compétition à rembourser (Covid suite)
- Peu de frais d'équipes covid
- Très bonne participation à « soutiens ton club » (2921€)

Dépenses /charges 2021-22



Dépenses 2021/22

6	Comptes de charges	66 062	52 895
60	Achats	8 936	5 310
606	Achats de matières et fournitures (fonc.)	307	310
6061	fournitures non stockable (Eau, EDF-GDF)	00	0
6062	Combustible, carburant	30	60
6063	Fournitures d'entretien ,équipement et petit outillage	198	100
6064	Fourniture administrative et de bureau	80	100
6065	Autres matières ou fournitures	00	50
607	Achats de marchandises	8 629	5 000
6071	Achat T-shirt	3 108	2 500
6072	Achat matériel famille	5 521	2 500
61	Services extérieures	15 299	14 461
612	Redevance ou crédits	00	0
6122	Crédit Immobilier	00	0
613	Locations	14 017	13 381
6132	Location immobilière, loyer et charges.	8 757	8 181
6133	Location terrain extérieur	4 004	3 600
6134	Location mobilière stockage	1 200	1 500
6135	Location mobilière matériel et vehicule	56	100
615	Entretien, réparations et renouvellement	1 016	800
6156	Entretien, renouvellement matériel de ciberie	1 016	800
616	Primes d'Assurances	266	280
6168	Assurances Club responsabilité civile.	266	280
62	Autres Services extérieures	37 501	31 253
621	personnel extérieur à l'association	20 794	18 380
6211	Cours enfant	7 210	5 500
6212	Cours de perfectionnement	350	980
6213	cours Adulte debutant	6 716	5 800
6214	formation elite	00	500
6215	formation competition [Equipe, caoaching equipe, campagne ,3D]	00	500
6216	ecole etaf	2 717	3 500
6217	formation de nos équipes encadrantes	750	800
6218	formation sous forme de stage	3 051	800
623	publicité, publication, relation public	47	40
6233	foire et exposition	47	20
6236	catalogue et imprimés	00	20
625	Frais de déplacements, missions et receptions	2 214	1 200
6251	Voyage et Déplacements, Championnats de France et autres	2 214	600
6255	deplacement et tenue equipe D2 ou jeune TAE	00	500
6256	Mission de reception et de représentation.	00	100
6257	Réceptions	00	0
626	Frais postaux et de télécommunication.	200	230
6261	Telephone	200	200
6262	Timbres	00	30

628	Frais d'activités	14 246	11 403
6281	Cotisations (lié à l'activité)Reversement FFTA - Ligue, Département, Fédération.	12 435	9 261
6282	Frais d'organisation des activités diverses	108	200
6283	Frais d'organisation du Concours salle Décembre	242	392
6284	Frais d'organisation des Chpts Départemental + Ligue.	497	800
6285	Frais de repas St. Sebastien	00	50
6286	Frais d'organisation Portes ouvertes	00	50
6287	Frais de participation de l'équipe DR	00	500
6288	inscription concours par le club (chpt France/ligue et dep)	964	150
658	Charges diverses de gestion courante	3 086	500
6581	remboursement pass region et pass sport et erreur de cotisation	2 981	300
0	remb covid 19	00	0
6586	cotisations (lié à la vie statutaire)	105	200
661	Charges financières	41	171
6611	Intérêts des emprunts et dettes, pertes et profits.	41	171
6713	don entraineur solidarité entraineur	00	0
68	dotation aux amortissements	1 200	1 200
68112	dotations aux amortissements corporelles	1 200	1 200
6875	provision remb covid		

Recettes 2021/22

7	Comptes de produits		68 802	52 895
70	Ventes de produits, prestations de services, marchandise		26 851	19 788
706	Prestations de services	Tot	15 376	13 688
7061	Participations aux activités (repas, BBQ,...)		00	100
7062	buvette concours		00	800
7063	Inscriptions concours internes (salles)		1 454	1 050
7064	Sponsors et participations exceptionnelles		00	
70651	participation au cours de perfectionnement		560	960
70652	participation au cours de compétiteur		00	845
70653	participation au cours d adultes débutant		6 710	3 465
7066	Autre participations		00	0
7067	participation à la saint sebastien		00	0
7068	Inscriptions concours internes (ligue)		00	
70691	participation école enfant		3 358	4 788
70692	participation école enfant etag		3 294	1 680
707	Ventes	Totau	8 089	5 000
7071	Pin's, flèches et petits matériels		4 455	2 500
7072	Autres ventes		560	
7073	Te shirt, Survét, maillots		3 074	2 500
708	Produit des activités annexe	Tot	3 386	1 100
7083	location diverse		00	0
7084	mise à disposition de personnel facturée		00	100
7085	stage enfants et adultes		3 386	1 000
74	Subventions d'exploitation	Tot	3 810	5 700
7401	Subventions GRENOBLE -		1 700	3 800
7402	Subventions CNDP/ ANS		1 900	1 900
7403	Subventions CGI matériel CGI		00	0
7404	Autres subventions - Ligue, Département		210	
75	autres produits de gestion courante :		35 662	27 276
75411	don reçu soutien ton club		00	
756	cotisation club		20 322	17 545
757	cotisation FFTA		12 204	9 061
758	produits divers de la gestion courante		3 136	670
7585	remboursement Mra et Chequier jeunes isère		2 443	300
7586	divers		693	370
76	Produits financiers	Tot	159	131
764	revenu des valeurs de placement (livret A)		159	131
78			2 320	
7815	reprise de provision covid		2 320	

Dépenses immobilisées 2021-22

1	<u>Comptes de Capitaux</u>	00	
10	Fonds associatif et réserve	00	
10682	réserve pour investissement		00
10683	réserve de trésorie		00
11	report à nouveau	00	
12	Résultat de l'exercice	00	
13	subvention d'investissement	00	
19	Projet associatif et fond dédié	00	
2	<u>Comptes d'immobilisation</u>	6 696	
21	Immobilisation corporelles	6 696	
28	Amortissement des immobilisations	00	
3	<u>Comptes d'immobilisation</u>	00	
31	matières premières et fournitures	00	
5	<u>Compte financier</u>	00	
58	virement interne	41 590	41 590



Valorisation bénévolat 2021-22 en €

8	<u>Dons en nature</u>			
86	<u>répartition par nature de Charges</u>	11 328		20 000
861	mise à disposition gratuite de bien	3 138		4 000
862	Prestations	00		
864	personnel Benevole	8 190		16 000
87	<u>répartition par nature de Ressources</u>		11 328	20 000
870	Benevolat		8 190	16 000
872	prestation en nature		00	
874	dons en nature		3 138	4 000
	TOTAL			

Plus faible depuis deux saisons ☹ Covid 19



3. Rapport financier 2021-2022

Vote !!

4. Bilan sportif saison Salle 2021/2022

Une bonne participation aux concours en salle pour les Jeunes mais aussi les Adultes

- 39 Archers en compétition
- 26 avec > 3 compétition
- 9 Femmes
- 14 Jeunes



Le Concours de Grenoble — Support du Championnat Départemental



32 Grenoblois au départ :
→ 13 jeunes
→ 10 femmes
100 archers sur le week-end
Une belle réussite !

Passage de flèches : 23 de nos archers étaient présents !



Championnat Régional Jeunes — Adultes

Régional Jeune à Riom

- Corben 7e,
- Jade 11e,
- Nel 11e,
- Albin 9e,
- Vishnu 19e,
- Julie 3e

Régional Adulte à St-Chamond

- Antoine 9e,
- Enki 11e,
- Matthieu 16e





Championnat de France Jeunes



Julie et Jade ont participé au Championnat de France Jeune, Bravo à elles !

- Julie 17e
- Jade 17e

4. Bilan sportif saison Extérieure 2021/2022

- 19 archers en TAE DI
- 15 archers en TAE DN



- 8 archers en Tir en Campagne
- 5 archers en Tir 3D





Le Challenge du Morpion



Bilan par équipes Jeunes du Club :



Classement DR Excellence – Jeunes arc classique

Mise à jour 13/06/2022

Benjamins/Minimes

1	RIOM
2	SAINT MYON
3	YZEURE
4	SAINTE JULIE
5	PREVESSIN-MOENS
6	ANNONAY
7	SAINT BEAUZIRE
8	CHAPONOST
9	GRENOBLE 1ERE
10	VILLEURBANNE
11	MOIRANS
12	MONISTROL

ASCAIA Clermont				
Pts	Sets matchs	Qualif	Matchs gagnés	Clit
40	24	1749	4	1
32	20	1380	3	3
18	17	1441	2	7
28	13	1252	2	4
36	16	1445	3	2
21	14	1231	2	6
15	12	1350	1	8
24	20	1216	3	5
12	20	869	3	9
-20	0	0	0	
10	12	850	2	10
-20	0	0	0	

ST PAUL 3 CHATEAUX				
Pts	Sets matchs	Qualif	Matchs gagnés	Clit
40	24	1883	4	1
32	18	1381	3	3
36	18	1542	3	2
24	19	1292	3	5
21	13	1468	2	6
28	14	1335	2	4
10	13	1282	2	10
15	13	1324	1	8
12	17	1298	3	9
18	15	1392	2	7
8	12	982	2	11
-20	0	0	0	

ST MYON				
Pts	Sets matchs	Qualif	Matchs gagnés	Clit
40	24	1739	4	1
36	20	1520	3	2
32	18	1528	3	3
24	18	1421	3	5
15	10	1460	1	8
18	13	1470	2	7
28	12	1494	2	4
10	12	1264	2	10
21	15	1425	2	6
12	18	1399	3	9
-20		0		
-20		0		

CUMUL			
Pts	Sets matchs	Qualif	Matchs gagnés
120	72	5371	12
100	58	4281	9
86	53	4511	8
76	50	3965	8
72	39	4373	6
67	41	4036	6
53	37	4126	5
49	45	3804	6
45	52	3592	8
10	33	2791	5
-2	24	1832	4
-60	0	0	0

Cadets/Juniors

1	RIOM
2	ANNONAY 1
3	ANNEMASSE
4	MONISTROL
5	YZEURE
6	GRENOBLE 1ERE
7	VILLEFONTAINE
8	PREVESSIN
9	ANNONAY - 2
10	SAINT MYON

ASCAIA Clermont				
Pts	Sets matchs	Qualif	Matchs gagnés	Clit
40	24	1809	4	1
36	16	1635	3	2
32	22	1782	3	3
24	20	1574	3	5
28	11	1555	2	4
21	20	1390	2	6
10	17	1358	2	10
15	9	1362	1	8
12	19	1349	3	9
18	12	1365	2	7

ST PAUL 3 CHATEAUX				
Pts	Sets matchs	Qualif	Matchs gagnés	Clit
36	18	1874	3	2
24	21	1597	3	5
40	24	1639	4	1
21	14	1667	2	6
18	16	1507	2	7
32	16	1608	3	3
28	16	1484	2	4
15	6	1219	1	8
12	20	1233	3	9
-20	0	0	0	0

ST MYON				
Pts	Sets matchs	Qualif	Matchs gagnés	Clit
36	22	1817	3	2
40	23	1773	4	1
12	21	1315	3	9
32	19	1758	2	3
28	13	1562	2	4
18	16	1391	2	7
24	19	1378	3	5
21	11	1550	2	6
15	9	1332	2	8
-20		0		

CUMUL			
Pts	Sets matchs	Qualif	Matchs gagnés
112	64	5500	10
100	60	5005	10
84	67	4736	10
77	53	4999	7
74	40	4624	6
71	52	4389	7
62	52	4220	7
51	26	4131	4
39	48	3914	8
-22	12	1365	2



DRE Jeunes saison 2021/2022 – 3 manches

Manche 1 : Clermont

→ B-M : 9e

→ C-J : 6e



Manche 2 : St Paul Les Trois Châteaux

→ B-M : 9e

→ C-J : 3e



Manche 3 : Artonne St Myon

→ B-M : 6e

→ C-J : 7e

Bilan par équipes Adultes du Club :



Classement DR Excellence 2022 – Adultes Arc Classiques

Mise à jour 13/06/2022

Femmes

1	SAINT PRIEST
2	CHAMBERY
3	LEZOUX

SAINT LAURENT CHAMOUSSET				
Pts	Scores matchs	Qualif	Matchs gagnés	Clt
20	18	1392	3	1
0	0	1176	0	3
16	4	1157	0	2

LA MURE				
Pts	Scores matchs	Qualif	Matchs gagnés	Clt
16	12	1468	2	2
20	18	1564	3	1
12	8	1150	1	3

YZEURE				
Pts	Scores matchs	Qualif	Matchs gagnés	Clt
16	14	1335	2	2
20	18	1655	3	1
12	6	1226	1	3

CUMUL			
Pts	Scores matchs	Qualif	Matchs gagnés
52	44	4195	7
40	36	4395	6
40	18	3533	2

Hommes

1	RIOM
2	PREVESSIN-MOENS
3	BRIGNAIS
4	THONON LES BAINS
5	STE FOY LES LYON
6	GRENOBLE 1ER
7	MOIRANS
8	YZEURE
9	VILLEFONTAINE
10	BARBERAZ
11	LYON 8EME
12	ST PRIEST
13	RIVES
14	VILLEURBANNE
15	ALBERTVILLE
16	CHAPONOST

SAINT LAURENT CHAMOUSSET				
Pts	Scores matchs	Qualif	Matchs gagnés	Clt
28	16	1660	2	4
32	22	1661	3	3
40	23	1672	4	1
4	16	1639	2	13
21	17	1670	2	6
36	19	1707	3	2
24	19	1660	3	5
12	18	1566	3	9
6	12	1539	1	12
18	12	1609	2	7
2	10	1554	0	15
15	14	1672	1	8
1	3	1505	0	16
8	17	1588	2	11
10	14	1419	2	10
3	11	1525	1	14

LA MURE				
Pts	Scores matchs	Qualif	Matchs gagnés	Clt
28	15	1749	2	4
36	20	1679	3	2
15	13	1656	1	8
24	22	1752	3	5
8	16	1614	2	11
10	15	1680	2	10
18	13	1703	2	7
4	18	1594	2	13
32	19	1604	3	3
3	11	1518	1	14
40	20	1622	4	1
2	6	1704	1	15
21	17	1536	2	6
12	16	1605	3	9
1	2	1417	0	16
6	10	1611	1	12

YZEURE				
Pts	Scores matchs	Qualif	Matchs gagnés	Clt
40	23	1772	4	1
15	16	1713	1	8
21	19	1727	2	6
36	17	1768	3	2
28	15	1745	2	4
8	16	1664	2	11
12	16	1722	3	9
32	17	1619	3	3
10	15	1707	2	10
24	16	1635	3	5
2	12	1590	1	15
18	19	1648	2	7
6	10	1516	1	12
4	14	1634	2	13
3	10	1450	1	14
1	5	1500	0	16

CUMUL			
Pts	Scores matchs	Qualif	Matchs gagnés
96	54	5181	8
83	58	5053	7
76	55	5055	7
64	55	5159	8
57	48	5029	6
54	50	5051	7
54	48	5085	8
48	53	4779	8
48	46	4850	6
45	39	4762	6
44	42	4766	5
35	39	5024	4
28	30	4557	3
24	47	4827	7
14	26	4286	3
10	26	4636	2



DRE Adultes saison 2021/2022 – 3 manches

Manche 1 : SLCA
2e



Manche 2 : La Mure
10e



Manche 3 : Yzeure
11e





Bilan par équipes du Club : Challenge 50m

Manche 1 : Corbas

→Grenoble 1 : 4e

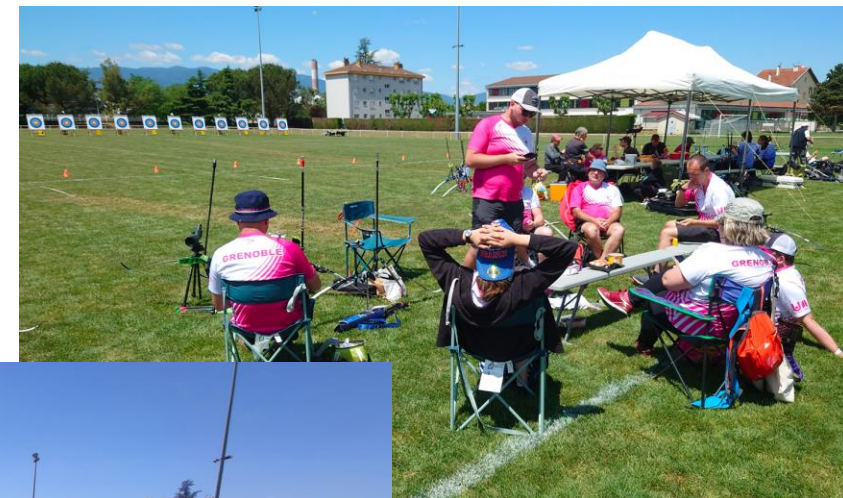
→Grenoble 2 : 13e



Manche 2 : Salaise/Sanne

→Grenoble 1 : 12e

→Grenoble 2 : 13e





Challenge CD38 Jeunes

4 Manches en Salle (Gières, Voreppe, Grenoble & Varcès)
→ Grenoble termine 2e

4 Manches en Extérieur :
→ Eybens : Nature
→ Voreppe : Campagne
→ Varcès : 3D
→ Sassenage : TAE





Championnat Régional TAE Jeunes 2021 et adultes

Chez les jeunes, Corben termine
8e



Chez les adultes, seul Antoine
était qualifié, mais le Covid
aura eu raison de son
championnat.

Championnat de France TAE Adultes 2022



Un grand Bravo à
Antoine et Matthieu pour
leur participation !

→ Antoine 37e
→ Matthieu 59e (comme l'année
dernière 😊)



Championnat de France Campagne 2022



Sur le Championnat par catégories :

- Loic 4e
- Matthieu 16e
- Enki 12e



En Élite : Bruno finit 1er des qualifications et 4e après les matchs.





Championnat de France par équipe de Club, Tir en Campagne 2022

**Souhaitez-nous
bonne chance !**





Rappel sur les axes du projet du club

5. PROJET MANDAT 2020 – 2024

1. Lancer le projet d'une structure dédiée
2. Apporter un soutien vers le haut niveau
3. Plan de formation et encadrement
4. Accéder au label club ETAF national
5. Organisation de manifestations
6. Développer l'accession Handisport
7. Maintenir la cohésion, la convivialité au sein du club
8. Comment surfer sur l'idée des JO PARIS 2024



Rappel sur les axes du projet du club

5. PROJET MANDAT 2020 – 2024

Travail en cours avec une restructuration du projet avec la mise en place de commissions.

Fonctions à Répartir	Répartitions	Détails
Structuration du bureau	Défini par le projet, mise en place immédiate, création de Commissions pour la suite Respo : Comité Directeur	Répartitions des rôles du bureau : Président, Vice-Président, Trésorier, (Trésorier adjoint), Secrétaire, (Secrétaire adjoint) Commission : Sportive, (Jeune), Compétition, Matériel, Communication
Financement et subventions	Trésorerie et relations externe Respo : Trésorier pour montant et dossier & Présidence pour la relation avec Institutions et entreprises	Poursuivre sur l'élaboration du budget et établir un budget détaillé sur la gestion des besoins matériels Trouver de nouveaux partenaires économiques subventionnent le club pour nous accompagner dans le recrutement d'un BE, l'achat de matériel et la diminution de la part de la licence dans le financement, profiter de la vitrine du championnat de France pour y parvenir Régénérer notre contrat d'archerie partenaire pour obtenir une solution bénéficiant à nos archers au quotidien Régénérer avec l'UGA pour limiter nos coûts de location tout en ayant une cible en bon état
Matériel, Achat et Entretien	Commission Matériel en accord avec budget Respo : Responsable Achat & Responsable Entretien	Adapter le matériel au niveau de nos archers en accord avec les entraîneurs en achetant tout ce qui est nécessaire. Acheter le matériel manquant aux entraîneurs pour leur cours Maintenir le suivi de nos arcs et les entraîneurs et mettre en place une location pour orienter nos archers confirmés vers l'achat d'un arc tout en permettant de continuer l'entretien
Structuration des créneaux	Commission Sportive et Comité Directeur Respo : Com. Sportive	Structuration mise en place pour l'année 2022-2023 en fonction des objectifs Suivre l'évolution pour adapter les créneaux pour optimiser au mieux les créneaux en fonction du nombre d'archers licenciés (max à 215 actuellement)
Jeunes (Performance et Accompagnement)	Commission Jeune et Commission Sportive Respo : un jeune dans la Com. Sportive	Des jeunes dans la commission pour faire part de leurs besoins et de leurs envies qui remontent jusqu'au Comité Directeur Dynamisation de la pratique des jeunes archers avec activités et compétitions et accompagnement vers le haut niveau en vue de l'obtention du label ETAF Ne pas négliger les poussins car une initiation plus précoce permet un développement plus rapide et permettra d'atteindre les objectifs de l'ETAF
Performance Adultes et Accompagnement	Commission Sportive Respo : Membre Com. Sport Adulte	Former une élite dans le club avec une équipe en D2 encadrée par au moins un BE Accompagner les autres adultes pour le perfectionnement et leur faire apprécier la compétition tout en continuant à veiller sur les adultes loisirs pour les fidéliser à leur pratique Développer l'aspect physique de notre sport sur un créneau dédié pour préparer spécifiquement nos archers et renforcer leur compétences Accompagner les équipes financièrement avec défraiement des trajets et des hôtels si nécessaire
Encadrement (Entraîneurs et Assistant)	Commission Sportive Respo : Membre Com. Sport Entraîneur	Former de nouveaux entraîneurs et assistant pour subvenir au besoin des membres et simplifier le travail des bénévoles. Faire travailler les entraîneurs ensemble pour leur donner le meilleur niveau et proposer les meilleurs cours possible à nos archers en modulant les groupes et mutualisant leur connaissances Recruter un BE pour encadrer la performance et permettre au club d'aller sur d'autres créneaux (scolaire) Mettre en place un accompagnement régulier sur les compétitions avec des coaches et des bénévoles prêt à subvenir aux différents besoins en créant un planning de compétition à favoriser par tous les compétiteurs
Organisation de compétitions	Commission Compétition (Orga France) et Arbitre Respo : Com. Compét pour organisation et Arbitre	Organiser des compétitions (une salle et une fois par an), pour dégager un minimum de bénéfices et faire connaître le club, tout en permettant à nos archers une approche de la compétition dans les meilleures conditions. Envisager une compétition en parcours Former de nouveaux arbitres et les inviter à former nos compétiteurs sur les points de règlement pour les préparer au mieux Former des bénévoles sur l'organisation de compétitions et l'utilisation de RésulTime pour éviter tout désagrément
Ouverture et Cohésion	Projet Global porté par les Commissions qui organisent divers événements Respo : ???	Echange entre les archers des divers groupes au travers de jeux, de stages techniques, physique et matériel, de compétitions et de temps de convivialité en dehors du sport Organiser davantage de passages de flèches pour valider le niveau de nos archers et leur permettre de voir leur progression Diversifier le club et les instances avec davantage d'inclusion et mixité sociale : jeunes, égalité homme/femme, intergénérationnel Diversifier les pratiques de tir : TAE DI et Salle mais aussi Parcours, Run Archery, Para Archerie et FI Archery
Communication et Réseaux Sociaux	Commission Communication, relais des autres coms et du Comité Directeur Respo : Com. Com sur externes (web et réseaux) et Secrétaire en Interne	Transmettre par mail les diverses informations sur la vie du club concernant l'ouverture, les stages, compétitions et passage de flèches Mettre en valeur nos résultats en compétition et les activités de cohésion à travers une newsletter par mail, site et réseaux sociaux Utiliser Discord pour communiquer entre les différents groupes et commission pour faciliter le travail
Recherche d'une nouvelle salle permanents	Comité Directeur Respo : Présidence	Poursuivre la recherche d'une salle ou d'un terrain pour obtenir une installation permanente permettant de poursuivre le développement du club Définir les besoins de cette salle : accès libre, 30 mètres en intérieur, pas de tir couvert extérieur, club house, local de stockage et d'entretien, ne pas être trop excentrée de la ville et accessible facilement Proposer un module plus conséquent pour découvrir et s'entraîner au parcours
Bilan	Minimum à 4 au Com. Directeur, 3 à la Com. Sportive dont un Jeune, 2 à la Com.Matériel, 2 à la Com. Compétition, 1 à la Com. Communication => 12 rôles à occuper	



Rappel sur les axes du projet du club

5. PROJET MANDAT 2020 – 2024

1. La refonte du projet (Travail de fond) & la restructuration des membres du comité
2. Valeur ajoutée sur les formations 2023 (Carnet d'entraînement et d'appel)
3. Une commission sportive déjà active avec un plan d'action opérationnel
4. Organisation de manifestations

**Championnat de France en Salle Elite et Adultes du 10 au 12 Mars 2023

* 60ème anniversaire de la Première compagnie (Mai 2023)



6. Point sur l'avancement du Championnat de France 2023



Championnat de France de tir à l'arc Saison Salle 2023

Elite et Adultes
Alpexpo - Du 10 au 12 Mars 2023



6. Point sur l'avancement du Championnat de France 2023

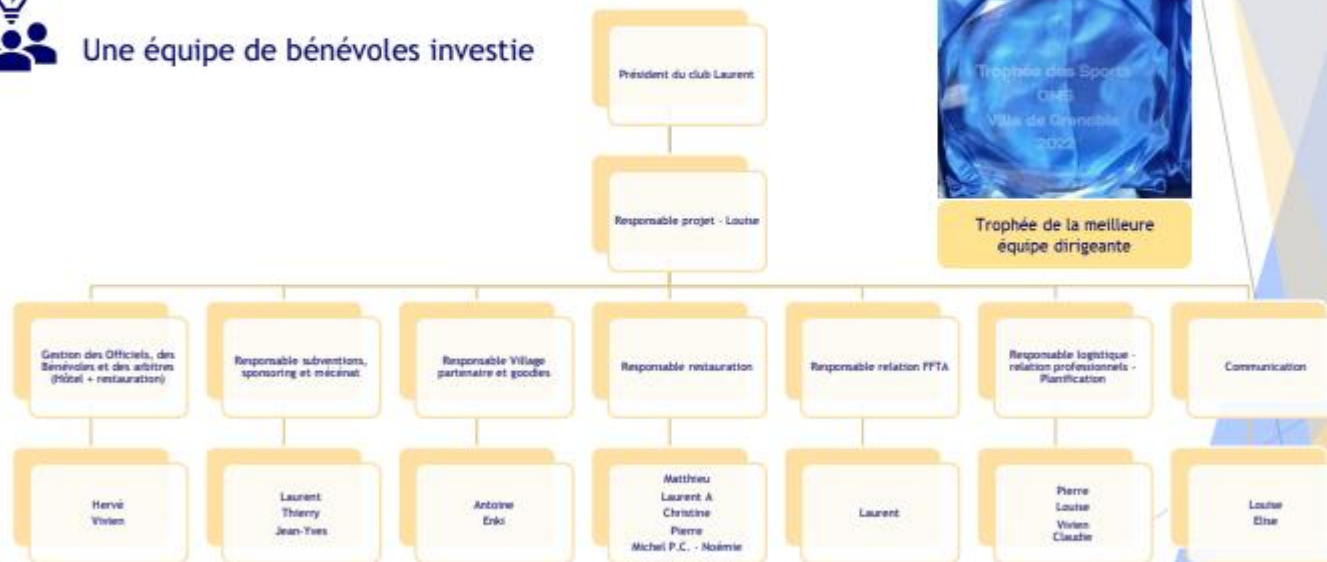
Equipe projet : qui sommes nous?



Une équipe de bénévoles investie



Trophée de la meilleure équipe dirigeante



6. Point sur l'avancement du Championnat de France 2023

Lors de l'évènement

La compétition

La salle de compétition:
concentration et silence

La salle d'échauffement:
la préparation des athlètes

L'espace restauration

Accès pour tous:
visiteurs et athlètes

Boissons -
produits locaux -
restauration


Le village partenaire

Un espace dédié
au matériel
spécialisé et un
stand de tir pour
s'initier

Une présentation
des produits
régionaux et des
activités locales
(Stations de
montagne)

L'espace VIP

Un accès privilégié pour
nos partenaires principaux:
entreprises -
administrations -
afin de suivre de
l'intérieur le
déroulé du
championnat de
France



Alpexpo: un
lieu privilégié
pour l'accueil
du public

Entrée
gratuite
pour tous



Evolution du Comité directeur

Secrétaire général / Secrétaire adjoint

Validation de la candidature d'Antoine au poste de secrétaire général

Trésorier adjoint pour seconder Thierry

En attente de candidat

Adjoint matériel pour seconder Thierry

Corentin vient de rejoindre Thierry sur la **Commission Matériel**

Projet Championnat de France

Louise prend en charge le projet et devient membre du comité de direction

Commission sportive

Enki prend en charge la commission sportive et devient membre du comité directeur



7. Plan de formation 2022-2023

CRÉNEAUX SAISON 2022/2023

- ▶ Lundi 18H00 - 20H00 (1 salle) 20H00 - 22H00
- ▶ Mardi 18H00 - 22H00
- ▶ Mercredi 14H00 - 22H00 (multi-créneaux voir tableau)
- ▶ Jeudi 18H30 - 22H00
- ▶ Vendredi 18H00 - 21H30
- ▶ Samedi 9H30 - 12H30

(Equipe formateur)

Sylvain, Antoine, Corentin, Laurent.
« Assistant Entraîneur » : Brigitte



7. Plan de formation 2022-2023

PLANNING SAISON 2022 - 2023						
LUNDI				18H00 - 20H00 École Tir à l'arc ETAG	20H00 - 22H00 Groupe Adulte Performance	
				19H30 - 22H00 Tir Libre		
MARDI				18H00 - 19H30 Groupe Adulte Débutant	19H30 - 20H30 Préparation Physique	20H30 - 22H00 Groupe Adulte Perfectionnement
				18H00 - 22H00 Tir Libre		
MERCREDI	14H00 - 17H00 École Tir à l'arc ETAG			17H30 - 19H00 Groupe Benjamin - Minime Découverte	19H00 - 20H30 Groupe Perfectionnement BareBow	20H30 - 22H00 Groupe Adulte Perfectionnement
	14H00 - 15H00 Groupe Poussin		16H00 - 17H30 Groupe Benjamin - Minime Compétiteur		19H00 - 20H30 Tir Libre	20H30 - 22H00 Groupe Adulte Débutant
JEUDI				18H30 - 20H Groupe Cadet - Junior	20H00 - 22H00 Groupe Adulte Performance	
				18H30 - 20H Groupe Adulte Loisir	20H00 - 22H00 Tir Libre	
VENDREDI				18H00 - 20H00 École Tir à l'arc ETAG	20H00 - 21H30 Groupe Adulte Perfectionnement	
				18H00 - 21H30 Tir Libre		
SAMEDI	19H30 - 21H00 Groupe Adulte Débutant	11H00 - 12H30 Groupe Adulte Perfectionnement		14H00 - 17H00 Animation *		
	11H00 - 12H30 Groupe Adulte Loisir					



9. Budget prévisionnel 2022-2023

- .Budget avec 195 adhérents dont 190 payants
- .10€ de plus pour limiter les risques liés au CDF
- .Moins ambitieux sur la location du terrain longues distances.
- .On compte sur une subvention matériel du département (Achat 60 cibles CDF)
- .On revoit un peu les coûts des cours/ coûts de Sylvain et la part salle
- .On ne prévoit pas de frais covid
- .On prévoit une inflation des cours et de la salle
- .On intègre le budget CDF hors valorisation FFTA 40000 qui ne seront pas facturés



Cotisation 2022-23

Tarif Inscription 2022-2023 (Loisir et compétition)

Inscription année	Tarif	Réduction *	Description	Encadrement	A régler
Poussins (à partir de 8 ans)	230 €		Licence, adhésion au projet du club, accès aux installations	1H00 Hebdo	
Jeunes (de Benjamins à Juniors)	272 €		Licence, adhésion au projet du club, accès aux installations	1H30 Hebdo	
Jeunes ETAG (École de Compétiteur de Benjamins à Cadet)	362 €		Licence, adhésion au projet du club, accès aux installations	2 x 2H + 3H Hebdo	
Adultes avec encadrement	292 €		Licence, adhésion au projet du club, accès aux installations	1H30 Hebdo	
Adultes Performance (Comprant la P.P.)	332 €		Licence, adhésion au projet du club, accès aux installations	2 x 2H Hebdo	
Adultes Tir Libre	190 €		Licence, adhésion au projet du club, accès aux installations	Plage libre	
Adultes sans pratique	120 €		Licence, adhésion au projet du club	Sans	
Licencié dans un autre club	120 €		Adhésion au projet du club, accès aux installations	Plage libre	
Préparation Physique	30 €		Séance encadrée, adapté à la pratique	1H Semaine A/B	
*Réduction Famille/Handicape/Étudiant (-20 €) ----- Encadrement : Voir Planning					
Achat T-Shirt	Tarif	Description			A régler
T-Shirt Jeune	32 €	Taille ==> 8 ans, 10 ans, 12 ans, 14 ans			
T-Shirt Adulte	34 €	Taille ==> XS, S, SM, M, SL, L, XL, XXL, XXXL			
Matériel	Tarif	Description			A régler
Carquois	8 €	DROITIER - GAUCHER	OUI ou NON		
Palette	8 €		Taille : S, M, L		
Protège-bras	6 €		SIMPLE ou DOUBLE		
8 flèches	40 €		Spine : 700, 800, 900, 1000, 1100, 1300, 1500, 1800		
Dragonne	2 €		Taille : S, M, XL		
Valeur du KIT Standard 64 €					
				Total	

Dépenses /charges 2022-23

19	Projet associatif et rond de	
2	Comptes d'immobilisation	
21	Immobilisation corporelles	30 518
211	immo corporelles normal	1 000
212	immo corporelles CDF	29 518

6	Comptes de charges	137 322
60	Achats	7 110
606	Achats de matières et fournitures (fonc.)	510
6061	fournitures non stockable (Eau, EDF-GDF)	0
6062	Combustible, carburant	60
6063	Fournitures d'entretien ,équipement et petit outillage	200
6064	Fourniture administrative et de bureau	200
6065	Autres matières ou fournitures	50
607	Achats de marchandises	6 600
6071	Achat T-shirt	2 500
6072	Achat matériel famille	2 500
6073	Achat matériel CDF (Tshirt orga/blason/divers)	1 600
61	Services extérieures	60 394
612	Redevance ou crédits	0
6122	Crédit Immobilier	0
613	Locations	59 314
6131	Location tribunes pavoisement grenoble CDF	8 000
6132	Location immobilière, loyer et charges. Salles	8 881
6133	Location terrain extérieur	4 260
6134	Location mobilière stockage normal	1 440
6135	Location mobilière matériel et véhicule normale	100
6136	Location salle CDF	30 653
6137	Location mobilière stockage ciblerie CDF	2 880
6138	Location grand écran CDF	2 500
6139	Location mobilière matériel et véhicule CDF	600
615	Entretien, réparations et renouvellement	800
6156	Entretien, renouvellement matériel de ciblerie	800
616	Primes d'Assurances	280
6168	Assurances Club responsabilité civile.	280

62	Autres Services extérieures	Totaux 62	67 047
621	personnel extérieur à l'association	Totaux 621	27 616
6211	Cours enfant		9 020
6212	Cours de perfectionnement		1 100
6213	cours Adulte debutant		7 490
6214	formation elite		1 000
6215	formation competition (Equipe, caoaching equipe, campagne ,3D)		1 000
6216	ecole etaf		2 996
6217	formation de nos équipes encadrantes		400
6218	formation sous forme de stage		3 210
6219	speaker pour animation CDF		1 400
623	publicité, publication, relation public	Totaux 623	5 040
6231	cadeaux arbitres et archers accueil CDF		5 000
6233	foire et exposition		20
6236	catalogue et imprimés		20
625	Frais de déplacements, missions et receptions	Totaux 625	14 120
6251	Voyage et Déplacements, Championnats de France et autres		3 000
6252	frais de deplacement arbitre et benevoles CDF		1 200
6255	deplacement et tenue equipe D2 ou jeune TAE		500
6256	Mission de reception et de représentation.		100
6257	Réceptions		0
6258	hebergement Arbitre CDF		5 520
6259	restaurant Arbitre CDF		3 800
626	Frais postaux et de télécommunication.	Totaux 626	247
6261	Telephone		216
6262	Timbres		31
628	Frais d'activités	Totaux 628	20 024
6281	Cotisations (lié à l'activité)Reversement FFTA - Ligue, Département, Fédération.		10 042
6282	Frais d'organisation des activités diverses		200
6283	Frais d'organisation du Concours divers CDF		3 000
6284	Frais d'organisation des Chpts Départemental + Ligue.		0
6285	Frais de repas St. Sebastien		50
6286	Frais d'organisation Portes ouvertes		50
6287	Frais de participation de l'équipe DR		500
6288	inscription concours par le club (chpt France/ligue et dep)		2 000
6289	divers buvette CDF		4 182
658	Charges diverses de gestion courante		1 200
6581	remboursement pass region et pass sport et erreur de cotisation		900
0	remb covid 19		0
6586	cotisations (lié à la vie statutaire)		300
661	Charges financières	Totaux 661	171
6611	Intérêts des emprunts et dettes, pertes et profits.		171
6713	don entraîneur solidarité entraîneur		
68	dotation aux amortissements	Totaux 68	1 400
68112	dotations aux amortissements corporelles		1 400
6875	provision remb covid		



7	Comptes de produits	137 322
70	Ventes de produits, prestations de services, marchandise Totaux 70	29 280
706	Prestations de services Totaux 706	20 680
7061	Participations aux activités (repas, BBQ,...)	100
7062	buvette concours CDF	8 000
7063	Inscriptions concours internes (salles)	0
7064	Sponsors et participations exceptionnelles	
70651	participation au cours de perfectionnement	1 000
70652	participation au cours de compétiteur	
70653	participation au cours d'adultes débutant	4 484
7066	Autre participations	0
7067	participation à la saint sebastien	0
7068	Inscriptions concours internes (ligue)	
70691	participation école enfant	4 650
70692	participation école enfant etag	2 446
707	Ventes Totaux 707	5 000
7071	Pin's, flèches et petits matériels	2 500
7072	Autres ventes	
7073	Te shirt, Survét, maillots	2 500
708	Produit des activités annexe Totaux 708	3 600
7083	location diverse	0
7084	mise à disposition de personnel facturée	100
7085	stage enfants et adultes	3 500
74	Subventions d'exploitation Totaux 74	75 000
7401	Subventions GRENOBLE fonctionnement	3 800
7402	Subventions CND5/ANS CDF	6 000
7403	Subventions CGI (evenement) CDF	15 000
7404	Autres subventions -FFTA/ Ligue/ CD38 CDF	5 700
7405	pavoisement grenoble CDF	8 000
7406	conseil regional CDF	24 000
7407	conseil departemental CDF	2 500
7408	METRO CDF	2 000
7409	Subventions GRENOBLE projet CDF	8 000
75	autres produits de gestion courante : Totaux 75	32 992
75411	don reçu soutien ton club	
75441	don reçu mecenat/sponsoring CDF	6 653
7545	location espace village partenaire CDF	2 000
756	cotisation club	20 280
757	cotisation FFTA	10 042
758	produits divers de la gestion courante	670
7585	remboursement Mra et Chequier jeunes isère	300
7586	divers	370
76	Produits financiers Totaux 76	50
764	revenu des valeurs de placement (livret A)	50
78	7815 reprise de provision covid	
13	subvention d'investissement CGI CDF	12 000

Recettes 2022-23

Soit 149 322€

On puise dans nos
fonds propres à Hauteur
de 18 518€

Valorisation bénévolat 2022-23 en €

8	<u>Dons en nature</u>		
86	<u>répartition par nature de Charges</u>	34 000	
861	mise à disposition gratuite de bien	4 000	
862	Prestations	00	
8641	personnel Benevole	15 000	
8642	personnel Benevole CDF	15 000	
87	<u>répartition par nature de Ressources</u>		34 000
8701	Benevolat		15 000
8702	Benevolat CDF		15 000
872	prestation en nature		00
874	dons en nature		4 000



9. Budget prévisionnel 2022-2023

► Vote !!

10. Questions diverses

